

## INSTRUKCJA OBSŁUGI

H\_800

H\_800-A

H\_800-M

H\_800-AM



## POMPA HYDRAULICZNA TYP H\_800

#VH800050913

**ERKO sp.j.**

PL 11-042 Jonkowo, Hanowskiego 7 ☎️ +48 89 522 10 22 ✉️ erko@erko.pl

**ERKO sp.j. Oddział w Czeluśnicy**

PL 38-204 Tarnowiec, Czeluśnica 80 ☎️ +48 13 445 55 88 ✉️ oddzial.czelusnica@erko.pl

www.erko.pl

Rok założenia 1981

ISO 9001 ISO 14001

NIP 7390204693

KRS 0000083869

REGON 004462128

Dziękujemy za zakup naszego urządzenia.  
Prosimy o uważne przeczytanie instrukcji użytkowania oraz zaleceń eksploatacyjnych.

## SPIS TREŚCI

1.	<b>WSTĘP</b> .....	2
2.	<b>DANE TECHNICZNE</b> .....	2
3.	<b>OPIS KONSTRUKCJI</b> .....	2
4.	<b>OBSŁUGA</b> .....	3
4.1.	PRZYGOTOWANIE URZĄDZENIA DO PRACY .....	3
4.2.	PRACA Z SZYBKOZŁĄCZEM .....	3
4.3.	UZUPEŁNIANIE OLEJU .....	4
4.4.	ODPOWIETRZANIE .....	5
5.	<b>CZĘŚCI ZAMIENNE</b> .....	5
6.	<b>KONSERWACJA I ZALECENIA EKSPLOATACYJNE</b> .....	8
7.	<b>SERWIS</b> .....	8
8.	<b>UTYLIZACJA</b> .....	8
9.	<b>WARUNKI GWARANCJI</b> .....	9
10.	<b>KARTA GWARANCYJNA</b> .....	11

\* Firma ERKO sp.j. zastrzega sobie prawo do wprowadzania zmian konstrukcyjnych wynikających z modernizacji wyrobów.



ISO 9001  
ISO 14001

## Przystępując do pracy należy zapoznać się z instrukcją obsługi oraz BHP.

### 1. WSTĘP

Pompa hydrauliczna typ H\_800 jest urządzeniem przenośnym przeznaczonym do zasilania narzędzi hydraulicznych, wyposażonych w szybkozłącze typu PT i zasilanych olejem hydraulicznym o ciśnieniu 630 [bar].

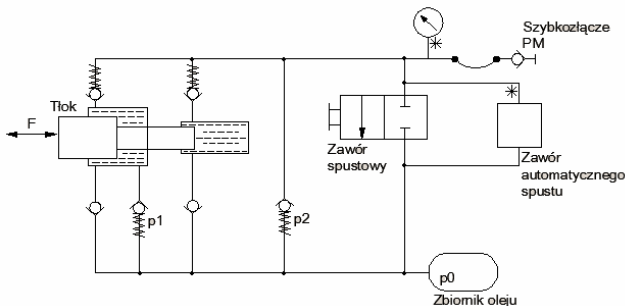
Urządzenie charakteryzuje się prostą obsługą, dużą niezawodnością i wydajnością.

### 2. DANE TECHNICZNE

Wersja pompy	H_800	H_800-A	H_800-M	H_800-AM
Masa	8,4 [kg]	9,2 [kg]	8,7 [kg]	9,5 [kg]
Wymiary (dł./szer./wys.)	500x170x150 [mm]		500x194x150 [mm]	
Medium robocze	olej hydrauliczny L-HM-22			
Ilość oleju w zbiorniku	550 [ml]	470 [ml]	550 [ml]	470 [ml]
Ciśnienie robocze - max.	630 [bar]			
Temperatura pracy	-25÷50 [°C]			
Przewód hydrauliczny	1 x wysokociśnieniowy 2 [m] (standard)			
Typ złącza hydraulicznego	1 x szybkozłącze PM			
Rodzaj napędu	manualny (nożny)			

### 3. OPIS KONSTRUKCJI

Pompa hydrauliczna typ H\_800 jest układem hydraulicznym, zbudowanym na bazie dwubiegowej hydraulicznej pompy nurnikowej. Dzięki tym obiegom pompa tłoczy olej z wysoką wydajnością pod obciążeniem wstępnym i nominalną wydajnością pod obciążeniem roboczym.



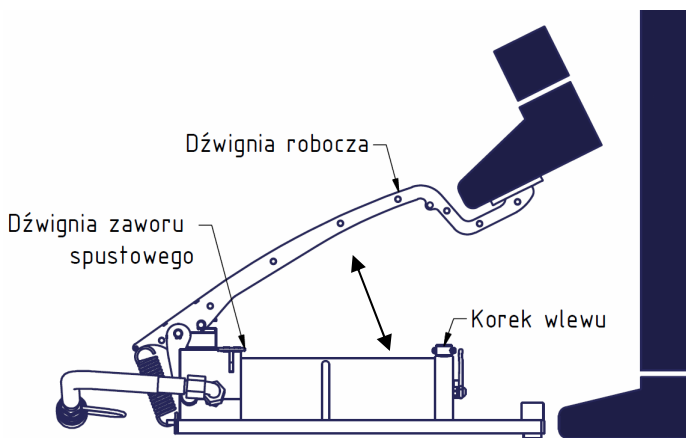
Rys.1. Schemat hydrauliczny.

\*oznacza wersję z manometrem (H\_800-M) lub z manometrem i automatycznym spustem (H\_800-AM)

## 4. OBSŁUGA

### 4.1. PRZYGOTOWANIE URZĄDZENIA DO PRACY

- Przed przystąpieniem do właściwej pracy należy poluzować korek wlewu oleju o ok. 1 obrót, celem wyrównania ciśnienia w zbiorniku oleju podczas pracy. Po zakończeniu pracy do transportu należy go ponownie dokręcić.
- Usunąć ewentualne obciążenie układu poprzez naciśnięcie dźwigni zaworu spustowego.
- Podłączyć urządzenie zewnętrzne do przewodu ciśnieniowego za pomocą szybkozłącza (patrz pkt. 4.2).
- Pompować olej cyklicznie, naciskając nogą i puszczając dźwignię roboczą.
- Urządzenie wyposażone jest w automatyczny zawór spustowy, który uruchomiony zostanie po osiągnięciu ciśnienia maksymalnego. UWAGA: Do momentu zakończenia ruchu powrotnego tłoka głowicy roboczej nie wolno naciskać dźwigni roboczej. Ponowne naciśnięcie dźwigni spowoduje zatrzymanie spustu oleju i uzbrojenie układu do ponownego cyklu pompowania. W wypadku niezastosowania się do powyższej uwagi i przerwaniu procesu spuszczenia oleju proces można kontynuować przyciskając dźwignię spustu nożnego.
- W celu powrotu oleju z urządzenia zewnętrznego do pompy należy wcisnąć dźwignię zaworu spustowego i trzymać do całkowitego odciążenia układu.



Rys. 2. Praca urządzenia.

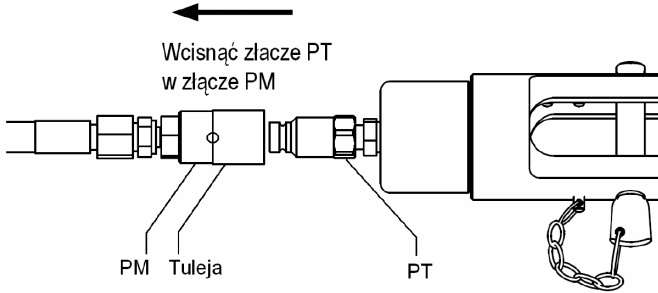
### 4.2. PRACA Z SZYBKOZŁĄCZEM

W celu podłączenia urządzenia zewnętrznego należy:

- Zdjąć osłony z szybkozłącza PT i PM.
- Wcisnąć szybkozłącze PT w szybkozłącze PM do momentu zamknięcia (zatrzaśnięcia) się szybkozłącza.

W celu rozłączenia należy:

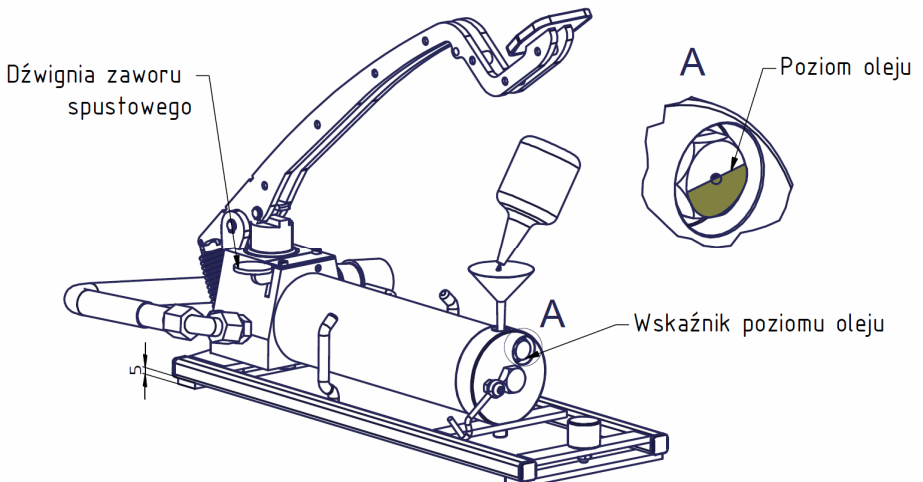
- Obrócić pierścień szybkozłącza PM tak by gniazdo tulei pokryło się z kulką na korpusie.
- Ciągnąć tuleję w kierunku jak wskazuje strzałka na rys.3 do momentu rozłączenia szybkozłącza.



Rys. 3. Praca z szybkozłączami.

#### 4.3. UZUPEŁNIANIE OLEJU

- Podłożyć płaskownik gr. 5 [mm] pod podstawę po stronie korpusu rys. 4 w celu wypoziomowania pompy.
- Nacisnąć dźwignię zaworu spustowego w celu wycofania oleju do zbiornika.
- Odkręcić korek wlewu.
- Uzupełnić olej do momentu osiągnięcia stanu na wskaźniku.
- Po uzupełnieniu oleju przed przykręceniem korka sprawdzić stan uszczelki.



Rys. 4. Uzupełnianie poziomu oleju.

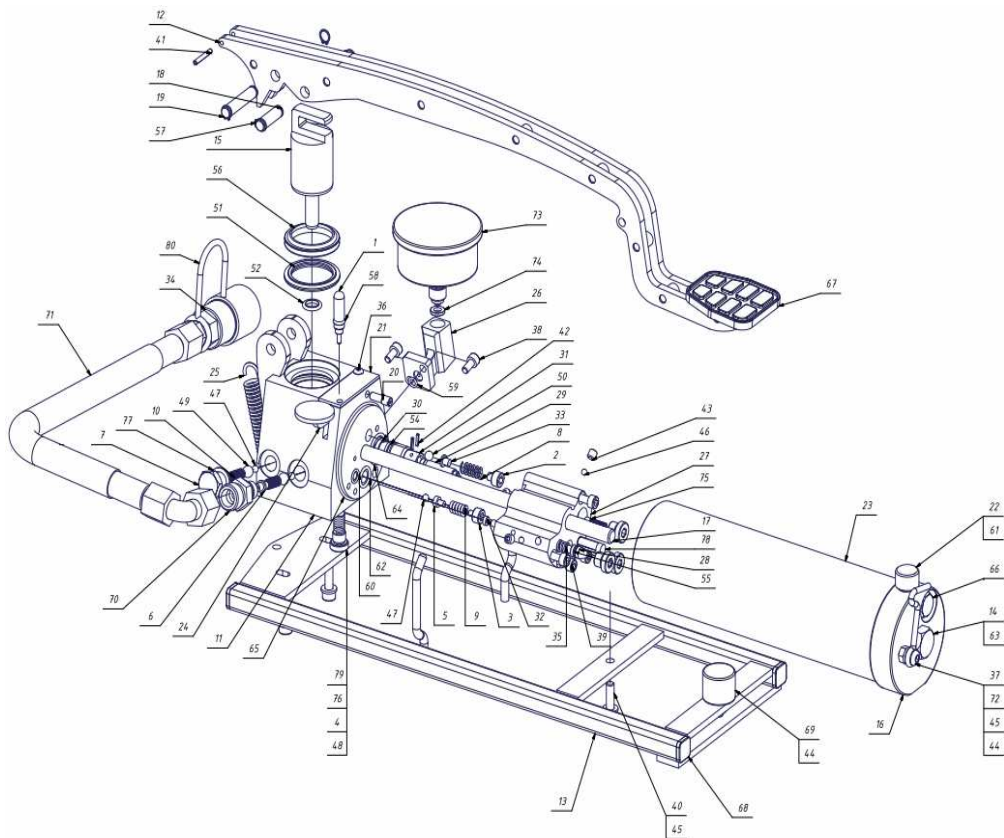
#### 4.4. ODPOWIETRZANIE

W celu odpowietrzenia pompy należy:

- Ustawić pompę na poziomej powierzchni.
- Podłączyć do pompy głowicę.
- Odkręcić korek wlewu.
- Kilukrotnie nacisnąć na dźwignię roboczą, po czym nacisnąć na dźwignię zaworu spustowego.

Uzupełnić stan oleju do momentu uzyskania poziomu oleju jak na rys. 4.

## 5. CZĘŚCI ZAMIENNE



Rys. 5. Budowa pompy hydraulicznej H\_800 (-M, -AM).

Lp. / Item No.	H_800 (Ilość)	H_800-A (Ilość)	H_800-M (Ilość)	H_800-AM (Ilość)	Nazwa elementu / Description	Nr zamówieniowy Części / Code No.
1	1	1	1	1	Suwak zaworu	H700-01-12-C
2	1	1	1	1	Śruba zaworu	H700-01-14-A
3	1	1	1	1	Śruba zaworu	H700-01-15-A
4	1	1	1	1	Docisk zaworu	H700-01-16-A
5	1	1	1	1	Docisk zaworu	H700-01-17-A
6	1	1	1	1	Redukcja	H700-01-19-A
7	1	1	1	1	Zaśleпка	H700-01-22-A
8	1	1	1	1	Sprężyna	H700-01-24-A
9	1	1	1	1	Sprężyna	H700-01-25
10	2	2	2	2	Sprężyna	H700-01-26-A
11	1	1	1	1	Korpus	H800-01
12	1	1	1	1	Zespół dźwigni	H800-02
13	1	1	1	1	Podstawa pompy	H800-03
14	1	1	1	1	Śruba	H800-04
15	1	1	1	1	Tłok	H800-05
16	1	1	1	1	Kostka zamykająca	H800-06
17	1	1	1	1	Szpilka	H800-07
18	1	1	1	1	Sworzeń	H800-08
19	1	1	1	1	Sworzeń	H800-09
20	1	1	1	1	Oś zaworu	H800-10
21	1	1	1	1	Ostona zaworu	H800-11
22	1	1	1	1	Odpowietrznik	H800-13
23	1	1	1	1	Zbiornik	H800-14
24	1	1	1	1	Dźwignia	H800-15
25	1	1	1	1	Sprężyna naciągowa	H800-16
26	0	0	1	1	Łącznik	H800-18
27	0	1	0	1	Blok	H801-01
28	0	1	0	1	Suwak 1	H801-02
29	0	1	0	1	Tłoczek suwaka	H801-03
30	0	1	0	1	Tulejka	H801-04
31	0	1	0	1	Suwak 2	H801-05
32	0	1	0	1	Wkręt	H801-06
33	1	1	1	1	Docisk	HR300-17-A
34	1	1	1	1	Szybkozłącze PM	PM-00
35	0	1	0	1	Sprężyna	NRSN_D12110
36	2	2	2	2	Śruba	NEZS_WKI-M4-8-10.9-OC
37	1	1	1	1	Śruba	NEZS_WKI-M6-20-10.9OC
38	0	0	2	2	Śruba	NEZS_WI-M5-10-8.8OC
39	0	4	0	4	Śruba	NEZS_WI-M5-50-8.8OC
40	3	3	3	3	Śruba	NEZS_WI-M6-20-8.8OC
41	1	1	1	1	Kołek	NEZK_S2-3-22
42	0	1	0	1	Kołek	NEZK_WH-2M6-12
43	0	2	0	2	Wkręt	NEZS_BI-M6-6F-CZ
44	2	2	2	2	Nakrętka	NEZN_H-M6-8OC
45	4	4	4	4	Podkładka	NEZP_P1A-6,4-OC